

๒. ยุทธศาสตร์ขององค์กรปกครองส่วนท้องถิ่น

๒.๑ วิสัยทัศน์การพัฒนาระบบการปกครองส่วนท้องถิ่น

“ โครงสร้างพื้นฐานก้าวหน้า การศึกษานำร่อง ปกป้องชาวประชา พัฒนาสิ่งแวดล้อม ”

๒.๒ ยุทธศาสตร์การพัฒนาระบบการปกครองส่วนท้องถิ่น

๑. ยุทธศาสตร์การพัฒนาระบบการเกษตรกรรม

แนวทางที่ ๑ การปรับโครงสร้างพื้นฐานระบบการผลิตทางการเกษตร

แนวทางที่ ๒ การพัฒนาส่งเสริมความรู้ด้านการเกษตร

๒. ยุทธศาสตร์การพัฒนาระบบการสาธารณสุข นันทนาการและการท่องเที่ยว

แนวทางที่ ๑ การอนุรักษ์ ฟื้นฟูศิลป วัฒนธรรม ศาสนาจารีตประเพณีและภูมิปัญญาท้องถิ่น

แนวทางที่ ๒ จัดให้มี การบำรุงรักษาสถานที่ท่องเที่ยวสถานที่พักผ่อนหย่อนในที่สาธารณะ
และรักษาสิ่งแวดล้อม

๓. ยุทธศาสตร์การพัฒนาระบบการสาธารณสุข

แนวทางที่ ๑ การจัดการศึกษาและการสนับสนุนส่งเสริมการศึกษา

แนวทางที่ ๒ การส่งเสริมกีฬาและนันทนาการ

แนวทางที่ ๓ การสงเคราะห์ การส่งเสริมสวัสดิการ และการส่งเสริมคุณภาพชีวิตสตรี เด็ก
คนชรา คนพิการ ผู้ด้อยโอกาส

แนวทางที่ ๔ การส่งเสริมสุขภาพ การป้องกันควบคุมโรค การพัฒนาส่งเสริมสนับสนุน การแพทย์
แผนไทย การแพทย์ทางเลือก การแพทย์พื้นบ้าน และการแพทย์ฉุกเฉิน

แนวทางที่ ๕ การพัฒนาสร้างความเข้มแข็งของชุมชนและส่งเสริมอาชีพส่งเสริมการจัดตั้ง
กลุ่มอาชีพ กลุ่มแปรรูปผลผลิตทางการเกษตร จัดตั้งตลาด

๔. ยุทธศาสตร์การพัฒนาระบบการธรรมชาติและสิ่งแวดล้อมอย่างสมดุลยั่งยืน

แนวทางที่ ๑ การพัฒนางานอนุรักษ์ดิน แหล่งน้ำและป่าไม้

๕. ยุทธศาสตร์การพัฒนาระบบการบริหารจัดการบ้านเมืองที่ดี

แนวทางที่ ๑ ก่อสร้าง ปรับปรุง บำรุงรักษาเส้นทางคมนาคม แหล่งน้ำ ระบบประปา สาธารณูปโภค
และสาธารณูปการ

แนวทางที่ ๒ การป้องกันและบรรเทาสาธารณภัย การรักษาความปลอดภัยในชีวิตและทรัพย์สิน

แนวทางที่ ๓ การส่งเสริมประชาธิปไตยและกระบวนการประชาสังคม

แนวทางที่ ๔ การพัฒนาระบบการและบุคลากร

๒.๓ เป้าประสงค์ (จุดมุ่งหมายการพัฒนา)

๑. ก่อสร้าง ปรับปรุง ซ่อมแซมเส้นทางคมนาคม ร่องระบายน้ำ ประปา แหล่งน้ำเพื่อการเกษตร เพื่อการอุปโภคบริโภค ขยายเขตการให้บริการไฟฟ้าอย่างทั่วถึง
๒. เด็กก่อนวัยเรียนและนักเรียนในเขตตำบลดงชนมีความพร้อมทั้งด้านสุขภาพกาย สุขภาพจิต และสุขนิสัยที่ดี
๓. อนุรักษ์และฟื้นฟูศิลปวัฒนธรรมอันดีงาม ส่งเสริมศาสนาจารีตประเพณีและภูมิปัญญาท้องถิ่น
๔. ประชาชนมีส่วนร่วมในการรักษาทรัพยากรธรรมชาติและสิ่งแวดล้อม
๕. ประชาชนมีอาชีพและมีรายได้เพียงพอต่อการยังชีพ
๖. ประชาชน เด็ก คนชรา ผู้พิการและผู้ด้อยโอกาสในเขตตำบลดงชนมีคุณภาพชีวิตที่ดี
๗. ประชาชนมีสุขภาพร่างกายแข็งแรง ไม่เป็นโรคติดต่อ
๘. ประชาชนมีความปลอดภัยในชีวิตและทรัพย์สิน

๒.๔ ตัวชี้วัด และค่าเป้าหมาย

๑. จำนวนถนนสู่พื้นที่การเกษตรภายในตำบลดงชนเพิ่มขึ้นร้อยละ ๓ ต่อปี
๒. ผลผลิตทางเกษตรของประชาชนตำบลดงชนเพิ่มขึ้นร้อยละ ๓ ต่อปี
๓. จำนวนเด็กเล็กในศูนย์พัฒนาเด็กเล็กเขตตำบลดงชนเพิ่มขึ้นร้อยละ ๒ ต่อปี
๔. ประชาชนตำบลดงชนมีอาชีพและรายได้เพิ่มขึ้นร้อยละ ๕ ต่อปี
๕. ผู้พิการ ผู้สูงอายุ ผู้ยากไร้ในเขตพื้นที่ตำบลดงชนมีความเป็นอยู่ที่ดีเพิ่มขึ้นร้อยละ ๓ ต่อปี
๖. ประชาชนมีความพึงพอใจในการคมนาคมภายในเขตพื้นที่ตำบลดงชนเพิ่มขึ้นร้อยละ ๕ ต่อปี
๗. ประชาชนมีความพึงพอใจในการใช้น้ำประปาของ อบต.ดงชนเพิ่มขึ้นร้อยละ ๕ ต่อปี
๘. ประชาชนมีความพึงพอใจในการให้บริการของ อบต.ดงชนเพิ่มขึ้นร้อยละ ๕ ต่อปี

๒.๕ กลยุทธ์

กลยุทธ์ที่ ๑ ปรับปรุงระบบโครงสร้างพื้นฐานด้านการคมนาคม ไฟฟ้า ประปา แหล่งน้ำเพื่อการเกษตรเพื่อการอุปโภคบริโภค ให้ได้มาตรฐานและเพียงพอกับความต้องการของประชาชน

กลยุทธ์ที่ ๒ ส่งเสริมสนับสนุนการบริหารจัดการศึกษาทั้งในและนอกระบบให้มีคุณภาพ

กลยุทธ์ที่ ๓ การอนุรักษ์ ฟื้นฟูศิลป วัฒนธรรม ศาสนาจารีตประเพณีและภูมิปัญญาท้องถิ่น

กลยุทธ์ที่ ๔ อนุรักษ์ฟื้นฟูและรักษาทรัพยากรธรรมชาติและสิ่งแวดล้อม

กลยุทธ์ที่ ๕ สร้างงาน สร้างอาชีพ สร้างรายได้และลดรายจ่ายให้แก่คนในชุมชน ส่งเสริมความรู้ ด้านการเกษตร

กลยุทธ์ที่ ๖ พัฒนาคุณภาพชีวิต เด็ก คนชรา ผู้พิการและผู้ด้อยโอกาส

กลยุทธ์ที่ ๗ ป้องกันและควบคุมโรคติดต่อ

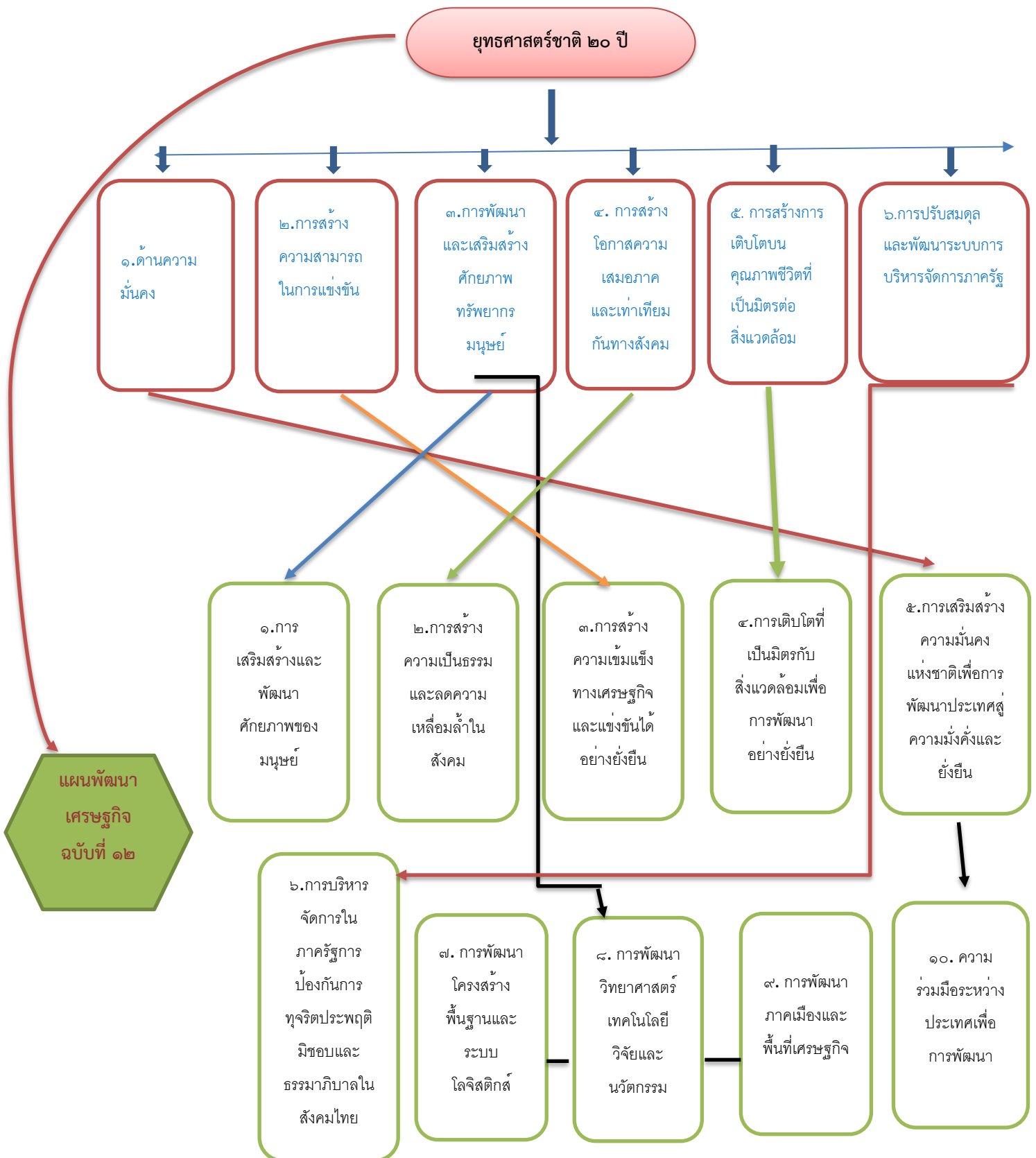
กลยุทธ์ที่ ๘ ป้องกันและบรรเทาสาธารณภัย

๒.๖ จุดยืนทางยุทธศาสตร์ (Positioning) ขององค์การบริหารส่วนตำบลงชน

- ต้องมีเป้าหมาย เพื่อตอบสนองความต้องการของประชาชนในพื้นที่
- ต้องมีการบริหารยุทธศาสตร์
- ความสอดคล้องของยุทธศาสตร์ประเทศกับท้องถิ่น
- ภารกิจขององค์กรปกครองส่วนท้องถิ่นมีอยู่มาก
- ความสอดคล้องสิ่งที่ทำกับสิ่งที่ต้องการ
- ความต้องการของประชาชนซึ่งเป็นผู้รับบริการ
- ทรัพยากรมีจำกัด

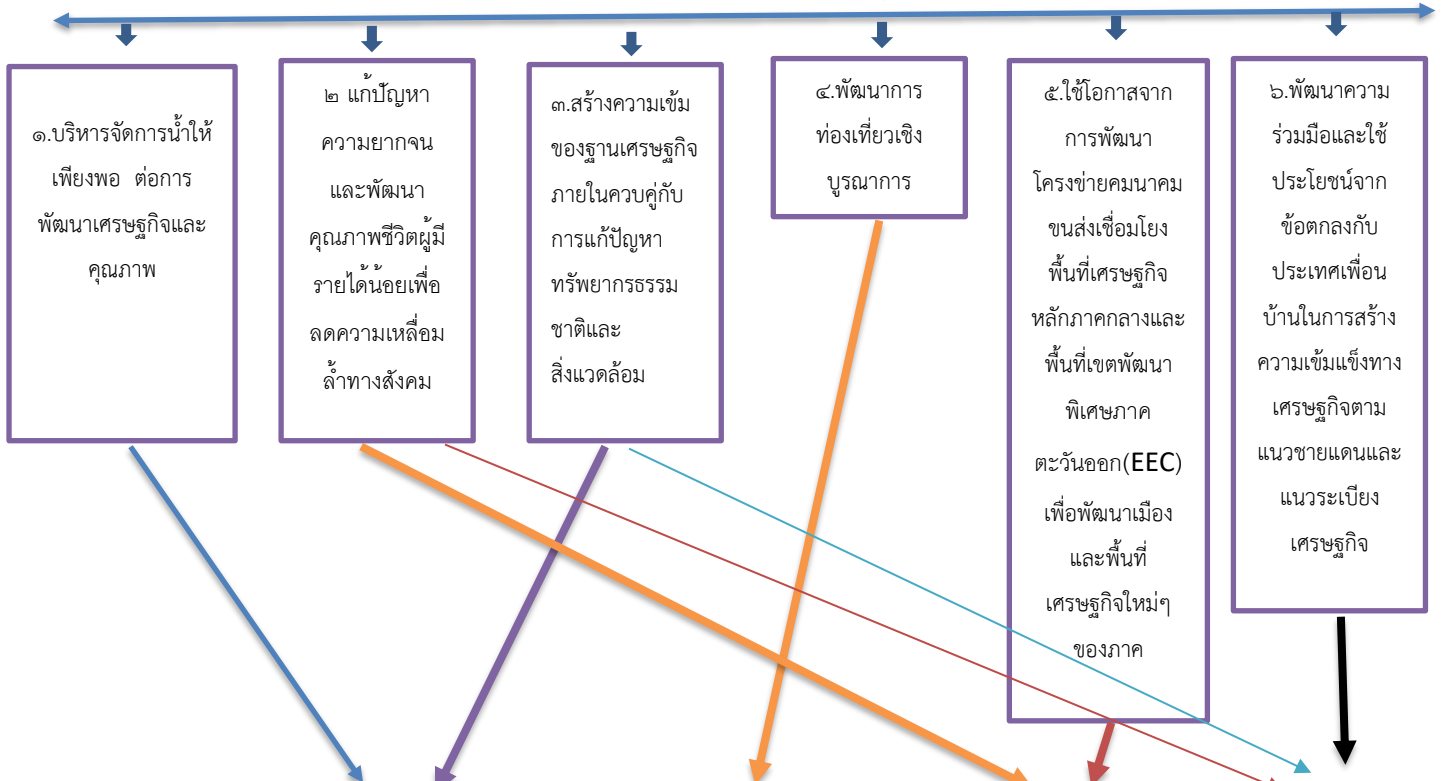
๒.๗ การเชื่อมโยงของยุทธศาสตร์ในภาพรวม

ยุทธศาสตร์การพัฒนาขององค์การบริหารส่วนตำบลดงชน มีความเชื่อมโยงกับยุทธศาสตร์ขององค์การบริหารส่วนจังหวัดสกลนคร ยุทธศาสตร์จังหวัดสกลนคร ยุทธศาสตร์กลุ่มจังหวัด ยุทธศาสตร์ภาคตะวันออกเฉียงเหนือ แผนพัฒนาเศรษฐกิจฉบับที่ ๑๒ และยุทธศาสตร์ชาติ ๒๐ ปี ดังภาพ

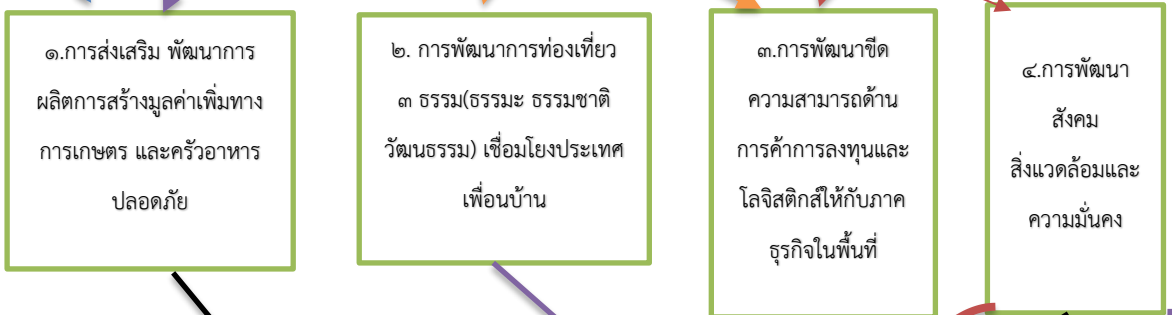


แผนพัฒนาเศรษฐกิจฉบับที่ ๑๒

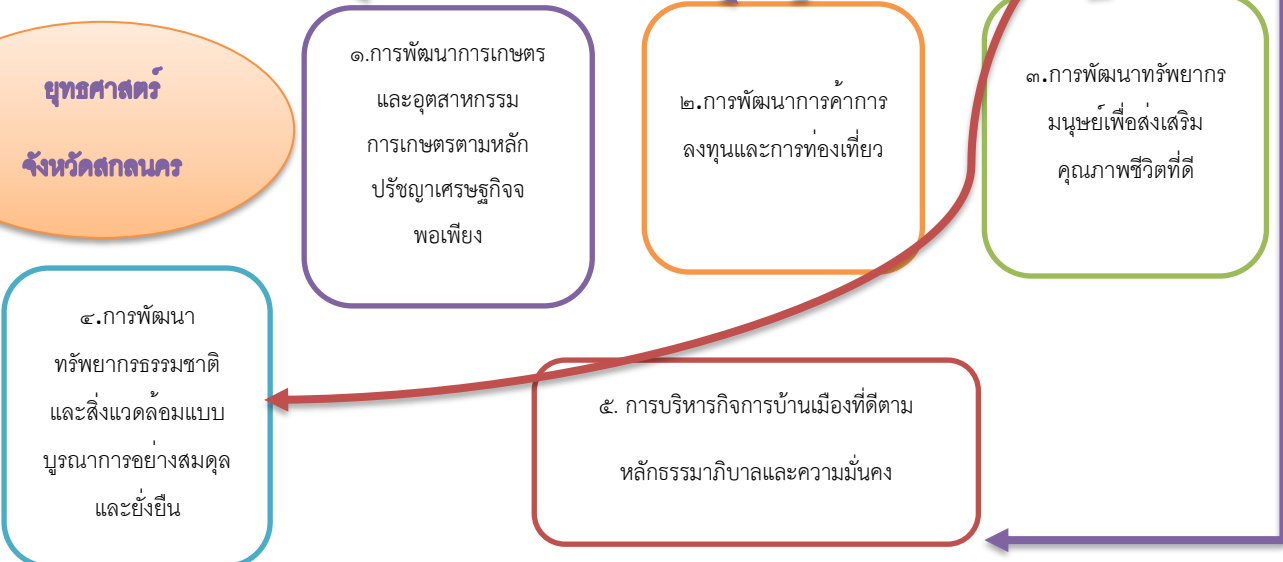
ยุทธศาสตร์ภาคตะวันออกเฉียงเหนือ



ยุทธศาสตร์วิสาหกิจจังหวัด



ยุทธศาสตร์จังหวัดสกลนคร





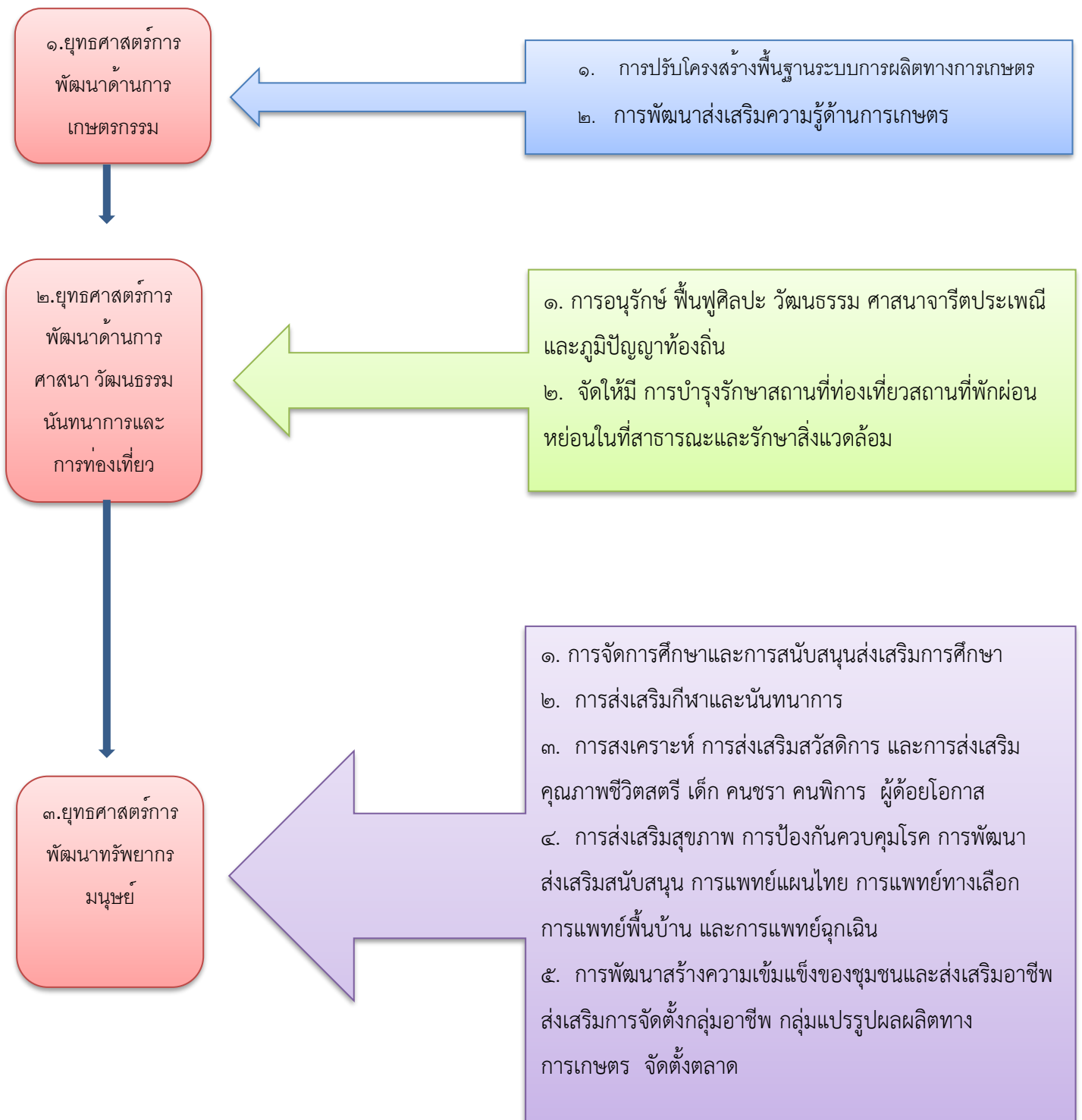
วิสัยทัศน์การพัฒนาองค์การบริหารส่วนตำบลดงชน

“โครงสร้างพื้นฐานก้าวหน้า การศึกษานำร่อง ปกป้องชาวประชา พัฒนาสิ่งแวดล้อม”

แผนผังยุทธศาสตร์การพัฒนางานองค์การบริหารส่วนตำบลดงชน

วิสัยทัศน์

“โครงสร้างพื้นฐานก้าวหน้า การศึกษานำร่อง ปกป้องชาวประชา พัฒนาสิ่งแวดล้อม”



๔. ยุทธศาสตร์
การพัฒนา
ทรัพยากร
ธรรมชาติและ
สิ่งแวดล้อม
อย่างสมดุล
ยั่งยืน

๕. ยุทธศาสตร์
การบริหาร
จัดการ
บ้านเมืองที่ดี

การพัฒนางานอนุรักษ์ดิน แหล่งน้ำและป่าไม้

๑. ก่อสร้าง ปรับปรุง บำรุงรักษาเส้นทางคมนาคม แหล่งน้ำ ระบบประปา สาธารณูปโภค และสาธารณูปการ
๒. การป้องกันและบรรเทาสาธารณภัย การรักษาความปลอดภัยในชีวิตและ ทรัพย์สิน
๓. การส่งเสริมประชาธิปไตยและกระบวนการ ประชาสังคม
๔. การพัฒนาองค์กรและบุคลากร



๑. ก่อสร้าง ปรับปรุง ซ่อมแซมเส้นทางคมนาคม ร่องระบายน้ำ ประปา แหล่งน้ำ เพื่อการเกษตร เพื่อการอุปโภค บริโภค ขยายเขต การให้บริการ ไฟฟ้าอย่างทั่วถึง

๒. เด็กก่อนวัยเรียนและนักเรียนในเขตตำบล ดงชนมีความพร้อมทั้งด้าน สุขภาพกาย สุขภาพจิต และ สนิสสัยที่ดี

๓. อนุรักษ์ และฟื้นฟู ศิลปวัฒนธรรม อันดีงาม ส่งเสริม ศาสนาจารีต ประเพณีและภูมิปัญญาท้องถิ่น

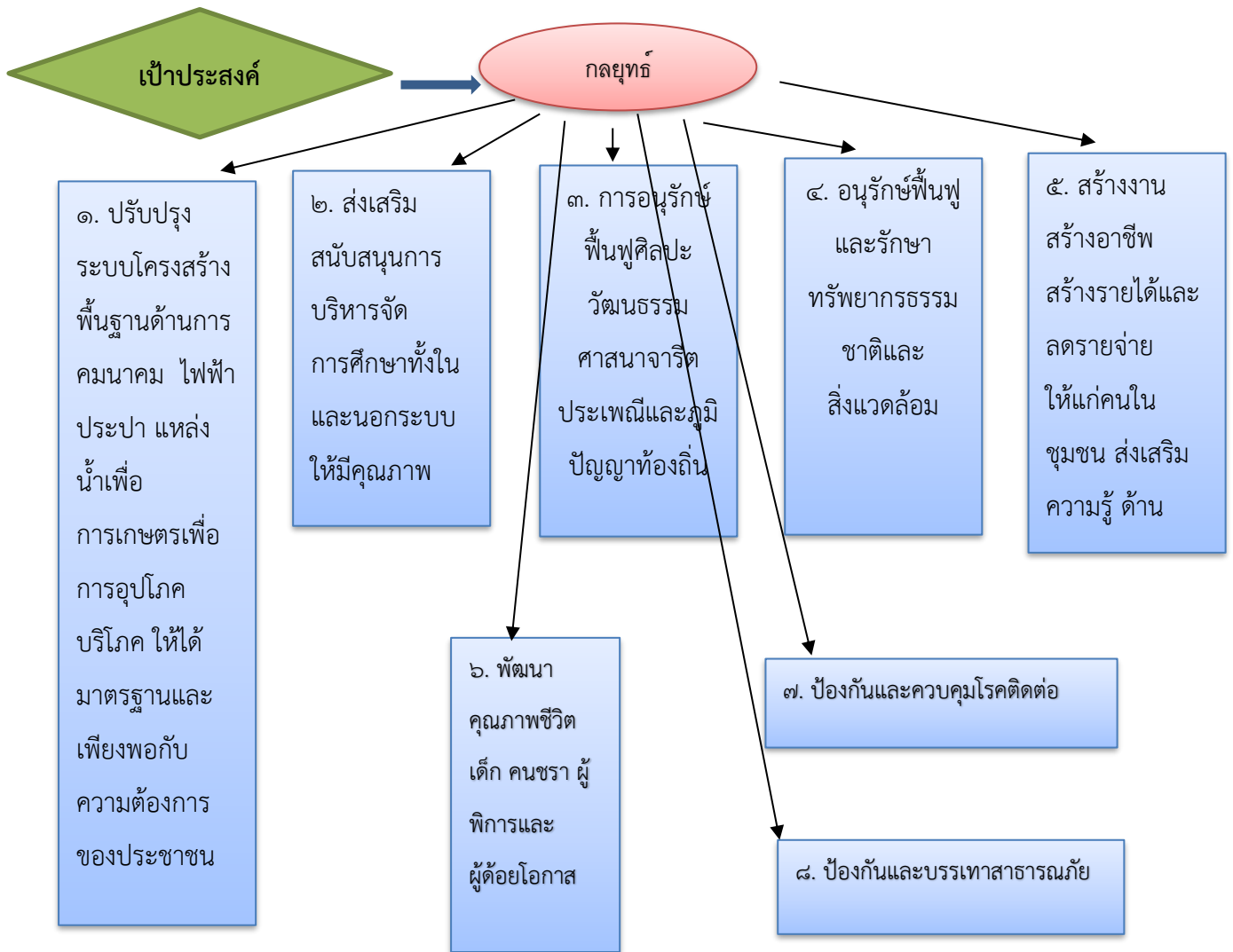
๔. ประชาชนมีส่วนร่วมในการ รักษาทรัพยากร ธรรมชาติและ สิ่งแวดล้อม

๕. สร้างงาน สร้างอาชีพ สร้าง รายได้และลด รายจ่ายให้แก่คน ในชุมชน ส่งเสริม ความรู้ ด้าน การเกษตร

๖. พัฒนาคุณภาพชีวิต เด็ก คนชรา ผู้พิการและผู้ด้อยโอกาส

๗. ป้องกันและควบคุมโรคติดต่อ

๘. ป้องกันและบรรเทาสาธารณภัย



- การประสานแผนพัฒนากับโครงการเกิณศัทยภาพ

- พัฒนาท้องถิ่นแบบบูรณาการทั้ง ภาครัฐ

ภาคประชาสังคมและภาคเอกชนร่วมกัน

สร้างความเข้าใจกับหน่วยงานที่เกี่ยวข้อง

- สร้างความเข้าใจกับฝ่ายต่างๆ ในองค์กรปกครองส่วนท้องถิ่น

- สร้างความเข้าใจกับประชาชน ศึกษาสำรวจปัญหา และความต้องการที่แท้จริง

- แต่งตั้งคณะทำงานฝึกอบรมเสริมสร้างความรู้

บทบาทขององค์กรปกครองส่วนท้องถิ่นและผู้ที่เกี่ยวข้อง

• ผู้บริหารท้องถิ่น

- ผู้นำให้นโยบาย ติดตามประเมินผล

• เจ้าหน้าที่ในองค์กรปกครองส่วนท้องถิ่น

- ร่วมเป็นคณะกรรมการ ประสานงานระหว่างฝ่าย สร้างบรรยากาศการทำงานที่ดี
- ประชาชนในท้องถิ่น และผู้รับบริการอื่นๆ
- ร่วมเป็นคณะกรรมการ ให้ข้อมูลและร่วมกำหนดความต้องการ

ปัจจัยความสำเร็จ

ผู้บริหารองค์การบริหารส่วนตำบล

- การรับรู้ความร่วมมือของเจ้าหน้าที่องค์การบริหารส่วนตำบล
- การมีส่วนร่วม ระดับการมีส่วนร่วมของประชาชน
- การประสานและสนับสนุนจากภาคีภาครัฐและเอกชน , การเผยแพร่ประชาสัมพันธ์

๓. การวิเคราะห์เพื่อพัฒนาท้องถิ่น

๓.๑ การวิเคราะห์กรอบการจัดทำยุทธศาสตร์ขององค์กรปกครองส่วนท้องถิ่น

(ใช้การวิเคราะห์ SWOT Analysis) / Demand (Demand Analysis)/Global Demand และ

Trend) ปัจจัยและสถานการณ์การเปลี่ยนแปลงที่มีผลต่อการพัฒนา

ผลการวิเคราะห์ปัญหาและความต้องการของประชาชนในท้องถิ่น การวิเคราะห์ศักยภาพเพื่อประเมินสถานการณ์

การพัฒนา สรุปได้ดังนี้

การพัฒนา	พื้นที่เป้าหมาย	กลุ่มเป้าหมาย	แนวโน้มของปัญหา
๑. ยุทธศาสตร์การพัฒนาด้านการเกษตรกรรม แนวทางที่ ๑ การปรับโครงสร้างพื้นฐานระบบการผลิตทางการเกษตร แนวทางที่ ๒ การพัฒนาส่งเสริมความรู้ด้านการเกษตร	๑๐ หมู่บ้าน	ประชาชน ตำบลดงชน	เพิ่มขึ้น ประชาชนส่วนใหญ่ในเขตพื้นที่ตำบลดงชน ประกอบอาชีพเกษตรกรรมเป็นอาชีพหลัก ประชาชนส่วนมากจึงยังต้องการให้แก้ปัญหาในเรื่องการคมนาคมสู่พื้นที่การเกษตร และพัฒนาแหล่งน้ำเพื่อการเกษตร เช่น โครงการขุดลอกบึงทามไฮ ขุดลอกลำห้วย น้ำพุซึ่งต้องใช้งบประมาณมาก จึงต้องรืองบประมาณช่วยเหลือจากหน่วยงานอื่น
๒. ยุทธศาสตร์การพัฒนาด้านศาสนาวัฒนธรรม นันทนาการและการท่องเที่ยว แนวทางที่ ๑ การอนุรักษ์ ฟื้นฟู ศิลปะ วัฒนธรรม ศาสนา จารีต ประเพณีและภูมิปัญญาท้องถิ่น แนวทางที่ ๒ จัดให้มีการบำรุงรักษา สถานที่ท่องเที่ยวสถานที่พักผ่อนหย่อนใจ ที่สาธารณะ และรักษาสิ่งแวดล้อม	ทั้งตำบล	ประชาชน ตำบลดงชน	ทรงตัว อบต. ดำเนินการให้การอุดหนุนงบประมาณเพื่อส่งเสริมการจัดกิจกรรมการอนุรักษ์ประเพณีท้องถิ่นที่ดั้งเดิม และส่งเสริมด้านศาสนาทั้ง ๑๐ หมู่บ้านในเขตพื้นที่ตำบลดงชนทุกปี

การพัฒนา	พื้นที่เป้าหมาย	กลุ่มเป้าหมาย	แนวโน้มของปัญหา
<p>๓. ยุทธศาสตร์การพัฒนาด้านทรัพยากรมนุษย์</p> <p>แนวทางที่ ๑ การจัดการศึกษาและการสนับสนุน ส่งเสริมการศึกษา</p> <p>แนวทางที่ ๒ การส่งเสริมกีฬาและนันทนาการ, แนวทางที่ ๓ การสงเคราะห์ การส่งเสริมสวัสดิการ และการส่งเสริมคุณภาพชีวิตสตรี เด็ก คนชรา คนพิการ ผู้ด้อยโอกาส,</p> <p>แนวทางที่ ๔ การส่งเสริมสุขภาพ การป้องกันควบคุมโรค การพัฒนาส่งเสริมสนับสนุนการแพทย์แผนไทย การแพทย์ทางเลือก การแพทย์พื้นบ้าน และการแพทย์ฉุกเฉิน,</p> <p>แนวทางที่ ๕ การพัฒนาสร้างความเข้มแข็งของชุมชนและส่งเสริมอาชีพ ส่งเสริมการจัดตั้งกลุ่มอาชีพ กลุ่มแปรรูปผลผลิตทางการเกษตร จัดตั้งตลาด</p>	<p>๑๐ หมู่บ้าน</p>	<p>ประชาชน ตำบลงชน</p>	<p>เพิ่มขึ้น อบต. ได้ส่งเสริมและสนับสนุนด้านการศึกษา สำหรับโรงเรียนและศูนย์พัฒนาเด็กเล็กในเขตพื้นที่ตำบลงชน ส่งเสริมและสนับสนุนให้ความรู้และป้องกันการระบาดของโรคติดต่อ และป้องกันและบำบัดการติดยาเสพติด ส่งเสริมการกีฬา และส่งเสริมและสงเคราะห์ให้สวัสดิการ คุณภาพชีวิตสำหรับคนชรา ผู้พิการ ผู้ติดเชื้อเอดส์ ผู้ด้อยโอกาส เด็ก สตรี ให้มีสุขภาพที่ดีพร้อมกับพัฒนาเศรษฐกิจและสังคมไปพร้อมๆ กัน เพื่อให้ประชาชนมีคุณภาพชีวิตดียิ่งขึ้น แต่สังคมปัจจุบันเป็นสังคม เทคโนโลยี มีการพัฒนาด้านเครื่องมือสื่อสารที่ทันสมัยอยู่เสมอและเป็นการเตรียมความพร้อมสู่ประชาคมอาเซียนจึงจำเป็นต้องพัฒนา และส่งเสริมทรัพยากรมนุษย์ให้ครบทุกด้าน พร้อมทั้งแก้ไขปัญหายาเสพติดที่มีสิ่งเสพติดแบบใหม่เพิ่มขึ้นเรื่อยๆ</p>
<p>๔. ยุทธศาสตร์การพัฒนาทรัพยากรธรรมชาติและสิ่งแวดล้อมอย่างสมดุลยั่งยืน</p>	<p>๑๐ หมู่บ้าน</p>	<p>ประชาชน ตำบลงชน</p>	<p>เพิ่มขึ้น ปัจจุบันพื้นที่ป่าไม้ลดลง เนื่องจากความก้าวหน้าทางเทคโนโลยีและการคมนาคมทำให้ป่าไม้ที่มีอยู่เดิมถูกโค่นล้มเพื่อพัฒนาด้านการคมนาคมและเพิ่มพื้นที่การเกษตร เช่น บุกเบิกป่าไม้ที่มีอยู่เดิมให้เป็นที่นา หรือที่อยู่อาศัย แหล่งน้ำตามธรรมชาติถูกบุกรุกหรือปรับปรุงให้เป็นที่นาหรือห้วยหนองต้นเงินมากขึ้น สัตว์น้ำน้อยลงและสูญพันธุ์บางชนิด</p>

การพัฒนา	พื้นที่เป้าหมาย	กลุ่มเป้าหมาย	แนวโน้มของปัญหา
<p>๕. ยุทธศาสตร์การพัฒนาด้านการบริหารจัดการบ้านเมืองที่ดี แนวทางที่ ๑ ก่อสร้าง ปรับปรุงบำรุงรักษาเส้นทาง คมนาคม แหล่งน้ำ ระบบประปา สาธารณูปโภค และสาธารณูปการ , แนวทางที่ ๒ การป้องกันและบรรเทาสาธารณภัย การรักษาความปลอดภัยในชีวิตและทรัพย์สิน, แนวทางที่ ๓ การส่งเสริมประชาธิปไตยและกระบวนการประชาสังคม , แนวทางที่ ๔ การพัฒนาองค์กรและบุคลากร</p>	๑๐ หมู่บ้าน	ประชาชน ตำบลดงชน	<p>ทรงตัว อบต. มีการพัฒนางานโครงสร้างพื้นฐาน งานป้องกันและบรรเทาสาธารณภัย การส่งเสริมประชาธิปไตยและกระบวนการประชาสังคม พร้อมทั้งมีการพัฒนาองค์กรและบุคลากรไปพร้อมกันและให้ความสำคัญเป็นลำดับต้นๆ ตามความต้องการของประชาชนทำให้การแก้ปัญหาต่างๆเป็นไปด้วยความเรียบร้อย ทำให้ปัญหายังคงทรงตัว</p>

ยุทธศาสตร์ที่ ๑ การพัฒนาด้านการเกษตรกรรม ประชาชนส่วนใหญ่ในเขตพื้นที่ตำบลดงชน ประกอบอาชีพเกษตรกรรม เป็นอาชีพหลัก ประชาชนส่วนมากจึงยังต้องการให้แก้ปัญหาในเรื่องการคมนาคมสู่พื้นที่การเกษตร และพัฒนาแหล่งน้ำเพื่อการเกษตร เช่น โครงการขุดลอกบึงทามไฮ ขุดลอกลำห้วยน้ำพุซึ่งต้องใช้งบประมาณมาก จึงต้องรงบประมาณช่วยเหลือจากหน่วยงานอื่น

ยุทธศาสตร์ที่ ๒ การพัฒนาด้านการศาสนาวัฒนธรรม นันทนาการและการท่องเที่ยว องค์การบริหารส่วนตำบลดงชน ดำเนินการให้การอุดหนุนงบประมาณเพื่อส่งเสริมการจัดกิจกรรมการอนุรักษ์ประเพณีท้องถิ่นที่ดีงาม และส่งเสริมด้านศาสนาทั้ง ๑๐ หมู่บ้านในเขตพื้นที่ตำบลดงชนเป็นผลให้ตำบลดงชนมีบุญประเพณีที่โดดเด่นเช่น ประเพณีก่อเจดีย์ของบ้านหนองมะเกลือและบ้านใหม่หนองมะเกลือที่จัดยิ่งใหญ่ทุกปี

ยุทธศาสตร์ ๓ การพัฒนาทรัพยากรมนุษย์ องค์การบริหารส่วนตำบลดงชน ได้ส่งเสริมและสนับสนุนด้านการศึกษา สำหรับโรงเรียนและศูนย์พัฒนาเด็กเล็กในเขตพื้นที่ตำบลดงชน ส่งเสริมและสนับสนุนให้ความรู้และป้องกันการระบาดของโรคติดต่อ และป้องกันและบำบัดการติดยาเสพติด ส่งเสริมการกีฬา และส่งเสริมและสงเคราะห์ให้สวัสดิการ คุณภาพชีวิตสำหรับคนชรา ผู้พิการ ผู้ติดเชื้อเอดส์ ผู้ด้อยโอกาส เด็ก สตรี ให้มีสุขภาพที่ดีพร้อมกับพัฒนาเศรษฐกิจและสังคมไปพร้อมๆ กัน เพื่อให้ประชาชนมีคุณภาพชีวิตดีขึ้น

ยุทธศาสตร์ ๔ การพัฒนาทรัพยากรธรรมชาติและสิ่งแวดล้อมอย่างสมดุลยั่งยืน องค์การบริหารส่วนตำบลดงชน
ส่งเสริมการพัฒนางานอนุรักษ์ดิน แหล่งน้ำและป่าไม้ เพื่อเพิ่มพื้นที่ป่าและให้ประชาชนเห็นความสำคัญของ
ทรัพยากรธรรมชาติ เนื่องจากปัจจุบันพื้นที่ป่าไม้ลดลง สัตว์น้ำน้อยลงและสูญพันธุ์บางชนิด

ยุทธศาสตร์ ๕ การบริหารจัดการบ้านเมืองที่ดี องค์การบริหารส่วนตำบลดงชน ให้ความสำคัญในการพัฒนาด้าน
ยุทธศาสตร์การบริหารจัดการบ้านเมืองที่ดี ซึ่งมีการพัฒนาครอบคลุม ๔ แนวทาง คือ การก่อสร้างโครงสร้างพื้นฐาน
งานป้องกันและบรรเทาสาธารณภัย การส่งเสริมประชาธิปไตย การพัฒนาองค์กรและบุคลากร ซึ่งการแก้ปัญหาดังกล่าว
ยังมีโครงการที่เกินศักยภาพขององค์การบริหารส่วนตำบลดงชน เช่น การก่อสร้างหรือซ่อมแซมถนน ก่อสร้างสะพานข้าม
น้ำพุغ ถนนเชื่อมระหว่างหมู่บ้าน ระหว่างตำบล และการก่อสร้างระบบประปาผิวดินซึ่งมีขนาดใหญ่ทำให้ไม่สามารถ
ดำเนินการได้อย่างทั่วถึงครบตามแผนพัฒนาที่กำหนดไว้

วิเคราะห์ปัจจัยภายในองค์กร

จุดแข็ง (Strength)

๑. ด้านการบริหาร

- ๑.๑ มีโครงสร้างการแบ่งส่วนราชการชัดเจน ครอบคลุมอำนาจหน้าที่ตามภารกิจ
- ๑.๒ มีการแบ่งงาน/มอบหมายงานอย่างชัดเจน
- ๑.๓ ผู้บริหารท้องถิ่นสามารถกำหนดนโยบายได้ ภายใต้อำนาจของกฎหมาย
- ๑.๔ มีการมอบอำนาจการบริหารงานตามลำดับชั้น
- ๑.๕ มีการกำกับดูแลจากส่วนกลาง และส่วนภูมิภาค
- ๑.๖ มีส่วนราชการหลายส่วนในพื้นที่
- ๑.๗ มีการวัสดุอุปกรณ์เครื่องมือเครื่องใช้ในการปฏิบัติงานทันสมัย

จุดอ่อน (Weakness)

๑. ด้านการบริหาร

- ๑.๑ อบต. ไม่มีอำนาจที่จะออกข้อกำหนดหรือออกข้อบัญญัติมา บังคับใช้ได้เต็มพื้นที่
- ๑.๒ วัสดุอุปกรณ์เครื่องมือเครื่องใช้ในการปฏิบัติงานมีไม่เพียงพอ เพราะมีงบประมาณจำกัด
- ๑.๓ บุคลากรไม่เพียงพอตามโครงสร้างส่วนราชการเนื่องจากจำกัด ด้วยงบประมาณ

๒. ด้านระเบียบ/กฎหมาย/อำนาจหน้าที่

- ๒.๑ พระราชบัญญัติกำหนดแผนและขั้นตอนการกระจายอำนาจ ให้อำนาจการบริหารงานขององค์กรปกครองส่วนท้องถิ่น ทำให้ อบต.มีอำนาจในการบริหารจัดการงานได้ทั่วถึงและรวดเร็ว
- ๒.๒ มีขอบเขต อำนาจหน้าที่รับผิดชอบไม่เต็มพื้นที่
- ๒.๓ การถ่ายโอนภารกิจมีแนวโน้มเพิ่มขึ้นมากตามแผนการกระจายอำนาจ
- ๒.๔ การปรับเปลี่ยนรูปแบบการบริหารขององค์กรปกครองส่วนท้องถิ่นเป็นรูปแบบพิเศษ/เต็มรูปแบบ

๓. บุคลากร

- ๓.๑ สามารถจัดกรอบอัตรากำลังได้เองตามภารกิจและงบประมาณ
- ๓.๒ บุคลากรส่วนใหญ่มีภูมิลำเนาอยู่ในพื้นที่ ทำให้เข้าใจวัฒนธรรมและปัญหาของท้องถิ่น
- ๓.๓ บุคลากรมีการพัฒนาตนเองโดยการประชุมฝึกอบรมและศึกษาต่อในระดับที่สูงขึ้น

๔. งบประมาณ

- ๔.๑ มีรายได้จากการจัดเก็บภาษีเป็นของตนเอง ทำให้มีอิสระและเกิดความคล่องตัวในการบริหารงบประมาณ
- ๔.๒ ได้รับงบประมาณจากการจัดสรรจากส่วนกลาง

๒. ด้านระเบียบ/กฎหมาย/อำนาจหน้าที่

- ๒.๑ อำนาจหน้าที่ตามแผนการกระจายอำนาจ บางภารกิจขาดความชัดเจน
- ๒.๒ การถ่ายโอนภารกิจขาดการกำกับดูแลจากหน่วยงานจากต้นสังกัด ถ่ายโอนภารกิจแต่ไม่ถ่ายโอนงบประมาณ
- ๒.๓ มีส่วนราชการหลายส่วนในพื้นที่ที่มีอำนาจหน้าที่ทับซ้อนกัน ทำให้ไม่สามารถแก้ไขปัญหาได้ทันที่
- ๒.๔ ระเบียบยังขาดความชัดเจน มักถูก สตง. ทักท้วงอยู่เสมอ
- ๒.๕ การให้ความอิสระองค์กรบริหารส่วนตำบล จากส่วนกลางยังไม่เต็มที่ ยังต้องอยู่ภายใต้การกำกับควบคุมดูแลจากส่วนภูมิภาค
- ๒.๖ กฎหมายบางฉบับล้าสมัยและมีช่องโหว่ ไม่เอื้อต่อการพัฒนา เช่น พระราชบัญญัติภาษีบำรุงท้องที่

๓. บุคลากร

- ๓.๑ บุคลากรขาดความกระตือรือร้นในการปฏิบัติงาน
- ๓.๒ ลักษณะการทำงานมุ่งที่ผลงานของแต่ละส่วนงานมากกว่าการทำงานในภาพรวมของ อบต.
- ๓.๓ บุคลากรบางคนยังขาดการพัฒนาศักยภาพและขาดทักษะประสบการณ์ ไม่เรียนรู้งานเพิ่มเติม
- ๓.๔ บุคลากรขาดแนวคิดริเริ่มสร้างสรรค์ใหม่ๆ ในการปฏิบัติงาน ปฏิบัติหน้าที่ด้วยความเคยชินตามรุ่นก่อนที่ปฏิบัติมา

๔. งบประมาณ

- ๔.๑ การจัดสรรงบประมาณจากส่วนกลางยังไม่เพียงพอต่อการพัฒนาท้องถิ่น
- ๔.๒ งบประมาณจำนวนมากใช้ในการพัฒนาด้านโครงสร้างพื้นฐาน ทำให้ด้านอื่น ๆ ขาดการพัฒนา เช่น ด้านเศรษฐกิจ สังคม และคุณภาพชีวิต
- ๔.๓ รายได้ที่ อบต. จัดเก็บเองมีน้อยเนื่องจากเป็นตำบลขนาดเล็ก และห่างไกลตัวเมืองไม่มีสภาพคล่องทางเศรษฐกิจ

วิเคราะห์ปัจจัยภายนอกองค์กร

โอกาส (Opportunity)

อุปสรรค (Threat)

๑. ด้านการเมืองการปกครอง

๑.๑ แนวโน้มการกระจายอำนาจ/ข้อเสนอการปฏิรูปโครงสร้าง อำนาจหน้าที่ ทำให้บทบาทการบริหารราชการส่วนท้องถิ่นเพิ่มขึ้น

๑.๒ รัฐบาลให้ความสำคัญกับการพัฒนาพื้นที่ (Area - Based) และการบริหารราชการแบบบูรณาการ เน้นการมีส่วนร่วมของประชาชน

๒. ด้านเศรษฐกิจ

๒.๑ การขยายตลาดทางการค้าการลงทุนทั้งภาคเกษตรและอุตสาหกรรมในครัวเรือน

๒.๒ การสร้างมูลค่าเพิ่มและความแตกต่างในสินค้า

๒.๓ แนวทางการพัฒนาประเทศที่ยึดหลักปรัชญาเศรษฐกิจพอเพียง

๑. ด้านการเมืองการปกครอง

๑.๑ การเปลี่ยนแปลงทางการเมือง และการแทรกแซงทางการเมือง การเมืองขาดเสถียรภาพ ส่งผลต่อการดำเนินนโยบายที่ขาดความต่อเนื่อง

๑.๒ พื้นที่ทับซ้อนระหว่างส่วนภูมิภาคและส่วนท้องถิ่น ซึ่งอาจส่งผลกระทบต่อการทำงานได้

๒. ด้านเศรษฐกิจ

๒.๑ ความขัดแย้งทางการเมืองส่งผลให้การพัฒนาไม่ต่อเนื่อง

๒.๒ ค่าครองชีพที่สูงขึ้น ความผันผวนของราคาสินค้าอุปโภค/บริโภค เช่น น้ำมัน ข้าวสารอาหารแห้ง ยารักษาโรค แพงสูงขึ้นอย่างต่อเนื่อง

๒.๓ ราคาพืชผลการเกษตรไม่คงที่ ขึ้นอยู่กับกลไกราคาของตลาด

๒.๔ เกษตรกรยังนิยมใช้สารเคมีในการเพิ่มผลผลิตทางการเกษตร

๒.๕ กลุ่มอาชีพขาดความเข้มแข็ง

๒.๖ ประชาชนยังมีระบบความคิด หรือการประกอบอาชีพแบบเดิมๆ เช่น การปลูกพืชเชิงเดี่ยว

๓. ด้านสังคม วัฒนธรรม

๓.๑ มีสถานศึกษา และมีศูนย์การเรียนรู้นอกระบบ ซึ่งมีความพร้อม มีศักยภาพในการจัดการศึกษาอย่างทั่วถึง

๓.๒ มีโรงพยาบาลส่งเสริมสุขภาพตั้งอยู่ครอบคลุมทั้งพื้นที่ รวมถึงการให้บริการฟรีในเรื่องรับส่งผู้ป่วยฉุกเฉิน หรือตามแพทย์นัด

๓.๓ รัฐบาลกำหนดให้การแก้ไขและป้องกันปราบปรามการทุจริตคอร์รัปชันอย่างยั่งยืน

๓.๔ รัฐบาลกำหนดค่านิยมหลักให้ชัดเจน

๓. ด้านสังคม วัฒนธรรม

๓.๑ ปัญหาการแพร่ระบาดของยาเสพติดในพื้นที่

๓.๒ ประชากรแฝงทำให้การจัดสรรงบประมาณจากรัฐบาลไม่สอดคล้องกับจำนวนประชากรที่มีอยู่จริง เบียดบังการใช้ทรัพยากรของท้องถิ่น

๓.๓ การตอบรับกระแสบริโภคนิยมและวัฒนธรรมตะวันตกของประชาชน

๓.๔ ปัญหายาเสพติด แหล่งอบายมุขเป็นการมอมเมาเยาวชนก่อให้เกิดปัญหาสังคม

